

5 පහේ පන්තිය

01 “මම පහනක් වගේ ලෝකයට එළිය දෙන්නෙමි” මෙය සුවපත් වීමේ ක්‍රියාකාරකමේ කුමන පියවරට අයත් ද?

- (1) අධිෂ්ඨානය (2) ප්‍රාර්ථනාව (3) උදානය

02 ජාතික කොඩියේ බෝපත් සතරින් නියෝජනය වන්නේ,

- (1) සතර බ්‍රහ්ම විහරණ (2) සිංහල ජාතියයි (3) ජාතික අභිමානයයි

03 රාජ්‍ය ලාංඡනයේ දැකිය හැකි සංකේතයක් නොවේ.

- (1) වී කරලේ (2) මුරගල (3) ධර්ම චක්‍රය

04 ශ්‍රී ලංකාවේ ජාතික පක්ෂියා වන්නේ,

- (1) ඇටිකුකුළා (2) හඹන්කුකුළා (3) වලිකුකුළා

05 අවුරුද්දේ එක කාලයකට පමණක් මල් පිපෙන ශාකයකි.

- (1) බීනර (2) අරලිය (3) පොල්

06 මල්වල පැණි බීමට පමණක් පැමිණෙන සතුන් දැක්වෙන පිළිතුර තෝරන්න.

- (1) කුඹලා, දිමියා, බඹරා (2) සමනලයා, බට්ටිවවා, වන්දා (3) සමනලයා, මී මැස්සා, බඹරා

07



මෙම චිත්‍රය දැකිය හැකි ස්ථානය කුමක් ද?

- (1) ගාලු කොටුව (2) ඉසුරුමුණිය (3) සීගිරිය

08 සුළගේ පාවී ඇතට යන බීජයකි.

- (1) පුලුන්
- (2) පොල්
- (3) පුවක්

09 විවිධ වර්ණ ශාක පත්‍ර සහිත ශාකයකි.

- (1) පොල්පලා
- (2) කුප්පමේනිය
- (3) කෝලියාස්

10 බස්නාහිර පළාතේ දිස්ත්‍රික්ක දෙකක ප්‍රධාන නගර දෙකකි.

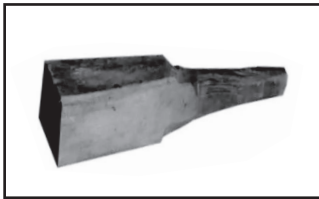
- (1) කොළඹ - කළුතර
- (2) ගම්පහ - කෑගල්ල
- (3) කළුතර - ගාල්ල

11 සිංහල ජනතාව බහුල ව ගන්නා ආහාරයකි.

- (1) ඉටිලි
- (2) කිරිබත්
- (3) වඩේ

12 ආහාරයට ගන්නා මල් දැක්වෙන පිළිතුර තෝරන්න.

- (1) වද, කුඩුලු
- (2) ගෝවා, කෙසෙල්
- (3) බෙලි, රණවරා



13 මෙම උපකරණයෙන් කරන කාර්යය කුමක් ද?

- (1) සිඳුරු විදීම
- (2) නියතව තට්ටු කිරීම
- (3) යතුගැම

14 කනට පමණක් තොරතුරු ලැබෙන මාධ්‍යයකි.

- (1) ගුවන් විදුලිය
- (2) රූපවාහිනිය
- (3) පුවත්පත්

15 අපිරිසිදු ජලය පානය කිරීමෙන් වැළඳෙන රෝගයකි.

- (1) ස්ථූලතාව
- (2) අම්ලපිත්ත රෝගය
- (3) චකුගඩු රෝගය

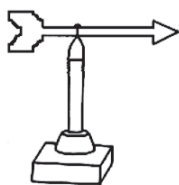
16 මින්තෝරිය වැව ඉදි කළ රජතුමා කවු ද?

- (1) ධාතුසේන රජු
- (2) මහසෙන් රජතුමා
- (3) දෙවන අග්බෝ රජතුමා

17 නිෂ්පාදිත දිනය හා කල් ඉකුත්වීමේ දිනය අතර අඩු ම කාලයක් ඇති ආහාරය තෝරන්න.

- (1) මුදවපු කිරි
- (2) බටර්
- (3) අයිස්ක්‍රීම්

18 මෙම උපකරණයෙන් ලැබෙන ප්‍රයෝජනය කුමක් ද?



- (1) සුළගේ වේගය මැනීම
- (2) සුළං හමා එන දිශාව දැන ගත හැකි වීම
- (3) උතුරු දිශාව සොයා ගැනීම

19 ශරීරය ලෙඩ රෝගවලින් ආරක්ෂා කරන ආහාරයකි.

- (1) ආපේප
- (2) මස්
- (3) නෙල්ලි

20 අපට ජලය ලැබෙන ස්වාභාවික ක්‍රමයකි.

- (1) ගඟ
- (2) වැව
- (3) ජල නළය

21 ජලයෙන් කරන කර්මාන්තයකි.

- (1) ධාන්‍ය ඇඹරීම
- (2) විදුලිය නිපදවීම
- (3) ලී භාණ්ඩ සෑදීම

22 හිරු එළිය ඇති ස්ථානයක ගසක අත්තක් විනිවිද පෙනෙන පොලිතින් ආවරණයකින් වැසූ විට ,

- (1) අත්ත මැල වී යයි.
- (2) පොලිතින් කවරයේ පිටත ජල බිත්දු තැන්පත් වේ.
- (3) පොලිතින් කවරයේ ඇතුළත ජල බිත්දු තැන්පත් වේ.

23 ලුණු දමා කල් තබා ගන්නා දෙයකි.

- (1) දෙහි
- (2) කුරුඳු
- (3) ගම්මිරිස්

24 චුම්බක ළං කර ඇති අවස්ථා දෙකක් දී ඇත. එම අවස්ථා දෙකෙහි දී සිදුවන දේ දැක්වෙන පිළිතුර තෝරන්න.



- (1) ආකර්ෂණය හා ආකර්ෂණය
- (2) විකර්ෂණය හා ආකර්ෂණය
- (3) ආකර්ෂණය හා විකර්ෂණය

25 ක්ෂණික ආහාර, තෙල් මිරිස් අධික ආහාර ගැනීම හා නියමිත වෙලාවට ආහාර නොගැනීම නිසා හටගන්නා රෝගයකි.

- (1) අම්ලපිත්ත රෝගය
- (2) අධිරුධිර පීඩනය
- (3) දියවැඩියාව

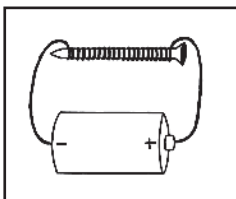
26 පින්සිදු වන්නේ අන්තේ....බාල ළමුන්තේ.... යන ගීතයෙන් කියවෙන්නේ කාගේ සිතුවිලි ද?

- (1) මී මැස්සෙකුගේ
- (2) බළලකුගේ
- (3) කුරුල්ලෙකුගේ

27 පෘථිවියට රැ දහවල් ඇති වන්නේ,

- (1) පෘථිවි භ්‍රමණය නිසා ය.
- (2) පෘථිවිය සූර්යයා වටා ගමන් කරන නිසා ය.
- (3) පෘථිවිය විශාල නිසා ය.

28 විද්‍යුත් චුම්බකයක් දී ඇත. එහි ඇණය වටා ඔතා ඇති කම්බිය කුමක් ද?



- (1) යකඩ
- (2) තඹ
- (3) ඇලුමිනියම්

29 ජලය දූෂණය වන ආකාරයක් නොවන්නේ,

- (1) පළිබෝධ නාශක, රසායනික පොහොර ජලයට එකතු වීම
- (2) තෙල් පිරිපහදුවලින් පිටවන අපද්‍රව්‍ය ජලයට එකතු වීම
- (3) ඉවත දමන ජලය පිරිසිදු කර නැවත භාවිත කිරීම

30 රතු සහ නිල් වර්ණ මිශ්‍ර වීමෙන් සෑදෙන වර්ණය කුමක් ද?

- (1) දම්
- (2) කොළ
- (3) තැඹිලි